

Postbus 85767
2508 CL Den Haag
T. 070-5145420
info@bouwkostenkompas.nl
www.bouwkostenindex.nl

INDEXCIJFERS GWW

1ste KWARTAAL 2019
BIJGEWERKT T/M MAART 2019

1

INLEIDING

BouwkostenIndex analyseert ieder kwartaal de bouwkosten indexcijfers. De indexcijfers worden bepaald voor ieder type bouwwerk uit de website van BouwkostenKompas. In deze rapportage worden de typen civiele werken voor de GWW-sector gecategoriseerd in een achttal categorieën. Hiervoor zijn via een verdeelsleutel losse indexcijfers gegenereerd en een totaal GWW indexcijfer. In paragraaf 1.5 zijn de verschillende categorieën weergegeven.

1.1 Kengetallen BouwkostenKompas

BouwkostenIndex en BouwkostenKompas zijn ontwikkelingen van IGG Bointon de Groot, adviseurs in bouweconomie. IGG heeft standaardbegrotingen opgesteld voor de verschillende bouwtypen in het BouwkostenKompas op basis van de eigen referenties en kostenkennis. In de verschillende gestandaardiseerde begrotingen zijn de hoeveelheden vastgelegd en zijn de elementprijzen gekoppeld aan een database met onderbouwde elementprijzen. IGG actualiseert maandelijks de database en berekent vervolgens ieder kwartaal de nieuwe indexcijfers.

1.2 Berekening indexcijfers

Voor de berekening van de indexcijfers geldt 1 januari 2007 als uitgangspunt. De kengetallen van alle bouwtypen zijn in eerste instantie berekend voor die peildatum. De per kwartaal berekende kengetallen worden gedeeld door de corresponderende kengetallen van 1-1-2007; het indexcijfer is dit quotiënt x 100.

Samengestelde indexcijfers worden bepaald op basis van een gewogen gemiddelde.

De verschillende bouwtypen hebben elk een weefactor om hun belang voor het groeps cijfer vast te stellen. Deze weefactor kan veranderen in de loop van de tijd. De over-all index berust op het doorrekenen, wegen en middelen van zo'n 1.250 verschillende typen.

Alle indexcijfers worden aan het begin van elk kwartaal opnieuw berekend. De tussenliggende maanden worden door middel van interpolatie bepaald.

1.3 Analyse trends

IGG maakt een analyse van de mogelijke prijsontwikkeling voor de komende vier kwartalen op basis van de trends binnen de bouw. Dit gebeurt d.m.v. een trendanalyse van de indexcijfers van de afgelopen 3 jaar.

Wij merken hierbij op dat wij geen voorspelling doen van de indexcijfers voor de toekomst, maar 'slechts' een statistische trendanalyse maken van de afgelopen jaren.

In deze analyse wordt de periode waarover de trend wordt berekend vergroot indien het berekende indexcijfer verder vooruit ligt.

1.4 Herijking modellen

Bij een aanpassing van het bouwbesluit of een andere wetswijziging worden de bouwkostenmodellen die ten grondslag liggen van de bepaling van de indexcijfers herijkt zodat de kostenverhogende of -verlagende factoren geen invloed hebben op de indexcijfers.

Daarnaast worden alle modellen een keer per vijf jaar herijkt om deze optimaal aan te laten sluiten op de actualiteit en trends binnen de bouw. De indexcijfers worden tevens voor deze wijzigingen gecorrigeerd.

1.5 Categorieën

Deze rapportage bevat de over-all indexen voor de gehele bouw en de indexen voor de totale GWW-sector (hoofdstuk 3).

Vervolgens worden in hoofdstuk 4 de indexcijfers getoond voor de categorieën:

1. Wegen (geasfalteerd)
2. Wegen (bestraat)
3. Verkeersregulering
4. Bruggen
5. Tunnels
6. Terreininrichting
7. Watervoorzieningen
8. Civieltechnische gebouwen

1.6 Gebruik

De gegevens in dit document worden onder licentie verstrekt. De licentienemer mag de cijfers gebruiken binnen de eigen organisatie en t.b.v. eigen projecten. Verstrekking aan derden is niet toegestaan. Bij gebruik van cijfers / tabellen in rapportages t.b.v. derden zal BouwkostenKompas als bron worden vermeld.

1.7 Aansprakelijkheid

IGG Bointon de Groot verklaart dat deze uitgave op zorgvuldige wijze en naar beste weten is samengesteld. De indexcijfers zijn gebaseerd op reële gemiddelden van projectgroepen. Binnen de bouw zijn echter alle projecten uniek en is het hierdoor mogelijk dat projecten afwijken van de indexcijfers zoals hierin gepubliceerd. De gebruikers van deze uitgave wordt dan ook nadrukkelijk aangeraden deze informatie niet geïsoleerd te gebruiken, maar de getallen te interpreteren en te vertalen naar het gewenste project. Wij raden ten sterkste aan om de gebruikte informatie door professionals te laten toetsen.

2

INDEXCIJFERS HOOFDGROEP

In dit hoofdstuk worden de over-all index en de totaalindex voor de GWW-sector weergegeven. U vindt aparte indexcijfers voor zowel de bouwkostenindex als de aanbestedingsindex.

De bouwkostenindex is een weergave van de ontwikkeling van de directe kosten.

De aanbestedingsindex wordt door IGG bijgehouden vanaf 2007 en is een weergave van de krapte c.q. de ruimte op de aanbestedingsmarkt. De aanbestedingsindex geeft het gemiddelde aanbestedingsresultaat weer t.o.v. een directieraming gebaseerd op de prijsontwikkeling gelijk aan de bouwkostenindex.

2.1 Over-all index

2.1.1 Bouwkostenindex

| Over-all | | | | | | | | | | | | |
|----------|--------|--------|--------|--------|--------|--------|--------|--------|--------|--------|--------|--------|
| | Jan | Feb | Mar | Apr | Mei | Jun | Jul | Aug | Sep | Okt | Nov | Dec |
| 2000 | 80,34 | 80,46 | 80,58 | 80,70 | 81,03 | 81,37 | 81,70 | 81,78 | 81,85 | 81,93 | 82,57 | 83,22 |
| 2001 | 83,86 | 83,98 | 84,09 | 84,21 | 84,59 | 84,98 | 85,36 | 85,47 | 85,57 | 85,68 | 86,46 | 87,23 |
| 2002 | 88,01 | 88,18 | 88,35 | 88,52 | 88,96 | 89,39 | 89,83 | 89,84 | 89,85 | 89,86 | 89,21 | 88,56 |
| 2003 | 87,91 | 88,01 | 88,11 | 88,21 | 88,50 | 88,78 | 89,07 | 89,10 | 89,12 | 89,15 | 89,51 | 89,86 |
| 2004 | 90,22 | 90,42 | 90,63 | 90,83 | 91,35 | 91,88 | 92,40 | 92,52 | 92,64 | 92,76 | 92,96 | 93,15 |
| 2005 | 93,35 | 93,41 | 93,46 | 93,52 | 94,02 | 94,52 | 95,02 | 95,06 | 95,11 | 95,15 | 95,52 | 95,90 |
| 2006 | 96,27 | 96,37 | 96,48 | 96,58 | 96,95 | 97,33 | 97,70 | 97,86 | 98,02 | 98,18 | 98,79 | 99,39 |
| 2007 | 100,00 | 100,36 | 100,73 | 101,09 | 101,65 | 102,22 | 102,78 | 102,79 | 102,79 | 102,80 | 103,16 | 103,52 |
| 2008 | 103,88 | 104,87 | 105,85 | 106,84 | 107,39 | 107,93 | 108,48 | 107,60 | 106,71 | 105,83 | 105,50 | 105,16 |
| 2009 | 104,83 | 104,68 | 104,53 | 104,38 | 104,59 | 104,79 | 105,00 | 104,36 | 103,73 | 103,09 | 102,60 | 102,11 |
| 2010 | 101,62 | 101,50 | 101,38 | 101,26 | 101,31 | 101,36 | 101,41 | 101,44 | 101,46 | 101,49 | 101,74 | 101,99 |
| 2011 | 102,24 | 102,46 | 102,69 | 102,91 | 103,20 | 103,49 | 103,78 | 103,59 | 103,41 | 103,22 | 103,31 | 103,41 |
| 2012 | 103,50 | 103,59 | 103,69 | 103,78 | 103,79 | 103,81 | 103,82 | 103,84 | 103,85 | 103,87 | 103,88 | 103,89 |
| 2013 | 103,90 | 104,06 | 104,21 | 104,37 | 104,33 | 104,30 | 104,26 | 104,45 | 104,64 | 104,83 | 105,15 | 105,47 |
| 2014 | 105,79 | 105,85 | 105,91 | 105,97 | 106,12 | 106,26 | 106,41 | 106,58 | 106,76 | 106,93 | 107,23 | 107,52 |
| 2015 | 107,82 | 107,90 | 107,98 | 108,06 | 108,12 | 108,19 | 108,25 | 108,37 | 108,50 | 108,62 | 108,83 | 109,03 |
| 2016 | 109,24 | 109,42 | 109,60 | 109,78 | 109,83 | 109,89 | 109,94 | 110,05 | 110,16 | 110,27 | 110,44 | 110,62 |
| 2017 | 110,79 | 111,02 | 111,24 | 111,47 | 111,74 | 112,00 | 112,27 | 112,58 | 112,88 | 113,19 | 113,81 | 114,44 |
| 2018 | 115,06 | 115,62 | 116,19 | 116,75 | 117,24 | 117,73 | 118,22 | 118,57 | 118,92 | 119,27 | 119,93 | 120,58 |
| 2019 | 121,24 | 121,83 | 122,43 | 123,02 | 123,30 | 123,57 | 123,85 | 124,04 | 124,24 | 124,43 | 124,67 | 124,90 |
| 2020 | 125,14 | 125,30 | 125,46 | 125,62 | | | | | | | | |

2.1.2

Aanbestedingsindex

| Over-all | | | | | | | | | | | | |
|----------|--------|--------|--------|--------|--------|--------|--------|--------|--------|--------|--------|--------|
| | Jan | Feb | Mar | Apr | Mei | Jun | Jul | Aug | Sep | Okt | Nov | Dec |
| 2007 | 101,24 | 101,80 | 102,36 | 102,92 | 103,36 | 103,81 | 104,25 | 104,72 | 105,18 | 105,65 | 106,19 | 106,72 |
| 2008 | 107,26 | 107,90 | 108,55 | 109,19 | 109,31 | 109,43 | 109,55 | 108,90 | 108,24 | 107,59 | 106,40 | 105,22 |
| 2009 | 104,03 | 103,26 | 102,50 | 101,73 | 101,56 | 101,40 | 101,23 | 101,02 | 100,82 | 100,61 | 100,26 | 99,92 |
| 2010 | 99,57 | 98,99 | 98,40 | 97,82 | 97,95 | 98,09 | 98,22 | 98,33 | 98,43 | 98,54 | 98,76 | 98,97 |
| 2011 | 99,19 | 99,47 | 99,75 | 100,03 | 99,59 | 99,14 | 98,70 | 98,36 | 98,02 | 97,68 | 97,71 | 97,74 |
| 2012 | 97,77 | 97,71 | 97,65 | 97,59 | 98,14 | 98,69 | 99,24 | 98,97 | 98,71 | 98,44 | 98,53 | 98,62 |
| 2013 | 98,71 | 98,86 | 99,02 | 99,17 | 99,13 | 99,10 | 99,06 | 99,38 | 99,70 | 100,02 | 100,05 | 100,08 |
| 2014 | 100,11 | 100,15 | 100,20 | 100,24 | 100,80 | 101,35 | 101,91 | 102,08 | 102,24 | 102,41 | 102,69 | 102,97 |
| 2015 | 103,25 | 103,63 | 104,01 | 104,39 | 104,80 | 105,22 | 105,63 | 106,14 | 106,65 | 107,16 | 107,65 | 108,13 |
| 2016 | 108,62 | 108,90 | 109,19 | 109,47 | 109,90 | 110,34 | 110,77 | 111,22 | 111,66 | 112,11 | 112,62 | 113,12 |
| 2017 | 113,63 | 113,87 | 114,11 | 114,35 | 114,61 | 114,87 | 115,13 | 115,46 | 115,78 | 116,11 | 116,58 | 117,06 |
| 2018 | 117,53 | 118,10 | 118,68 | 119,25 | 120,58 | 121,90 | 123,23 | 123,77 | 124,32 | 124,86 | 125,37 | 125,87 |
| 2019 | 126,38 | 126,42 | 126,47 | 126,51 | 126,63 | 126,74 | 126,86 | 126,89 | 126,93 | 126,96 | 127,00 | 127,04 |
| 2020 | 127,08 | 127,12 | 127,15 | 127,19 | | | | | | | | |

2.2

Grond-, Weg- en Waterbouw

2.2.1

Bouwkostenindex

| GWW | | | | | | | | | | | | |
|------|--------|--------|--------|--------|--------|--------|--------|--------|--------|--------|--------|--------|
| | Jan | Feb | Mar | Apr | Mei | Jun | Jul | Aug | Sep | Okt | Nov | Dec |
| 2000 | 80,12 | 80,24 | 80,36 | 80,48 | 80,81 | 81,15 | 81,48 | 81,56 | 81,63 | 81,71 | 82,35 | 82,99 |
| 2001 | 83,63 | 83,75 | 83,86 | 83,98 | 84,36 | 84,75 | 85,13 | 85,24 | 85,34 | 85,45 | 86,22 | 87,00 |
| 2002 | 87,77 | 87,94 | 88,11 | 88,28 | 88,72 | 89,15 | 89,59 | 89,60 | 89,61 | 89,62 | 88,97 | 88,32 |
| 2003 | 87,67 | 87,77 | 87,87 | 87,97 | 88,26 | 88,54 | 88,83 | 88,86 | 88,88 | 88,91 | 89,27 | 89,62 |
| 2004 | 89,98 | 90,18 | 90,39 | 90,59 | 91,11 | 91,63 | 92,15 | 92,27 | 92,39 | 92,51 | 92,71 | 92,90 |
| 2005 | 93,10 | 93,20 | 93,31 | 93,41 | 93,72 | 94,03 | 94,34 | 94,64 | 94,94 | 95,24 | 95,56 | 95,88 |
| 2006 | 96,20 | 96,45 | 96,69 | 96,94 | 97,32 | 97,69 | 98,07 | 98,22 | 98,38 | 98,53 | 99,02 | 99,51 |
| 2007 | 100,00 | 100,58 | 101,15 | 101,73 | 102,19 | 102,65 | 103,11 | 103,18 | 103,26 | 103,33 | 103,87 | 104,42 |
| 2008 | 104,96 | 105,66 | 106,36 | 107,06 | 107,65 | 108,24 | 108,83 | 108,22 | 107,62 | 107,01 | 106,87 | 106,73 |
| 2009 | 106,59 | 106,26 | 105,93 | 105,60 | 105,61 | 105,61 | 105,62 | 105,53 | 105,43 | 105,34 | 105,31 | 105,28 |
| 2010 | 105,25 | 105,13 | 105,01 | 104,89 | 104,86 | 104,83 | 104,80 | 104,82 | 104,83 | 104,85 | 105,10 | 105,34 |
| 2011 | 105,59 | 105,75 | 105,92 | 106,08 | 106,18 | 106,29 | 106,39 | 106,50 | 106,61 | 106,72 | 107,18 | 107,63 |
| 2012 | 108,09 | 108,08 | 108,08 | 108,07 | 108,08 | 108,08 | 108,09 | 108,19 | 108,28 | 108,38 | 108,19 | 108,00 |
| 2013 | 107,81 | 108,10 | 108,40 | 108,69 | 108,54 | 108,40 | 108,25 | 108,22 | 108,19 | 108,16 | 108,66 | 109,16 |
| 2014 | 109,66 | 109,71 | 109,76 | 109,81 | 110,17 | 110,52 | 110,88 | 111,06 | 111,23 | 111,41 | 111,57 | 111,74 |
| 2015 | 111,90 | 111,96 | 112,01 | 112,07 | 112,16 | 112,25 | 112,34 | 112,52 | 112,71 | 112,89 | 112,94 | 112,98 |
| 2016 | 113,03 | 113,22 | 113,41 | 113,60 | 113,62 | 113,65 | 113,67 | 113,78 | 113,88 | 113,99 | 114,14 | 114,29 |
| 2017 | 114,44 | 114,60 | 114,76 | 114,92 | 115,10 | 115,29 | 115,47 | 115,57 | 115,66 | 115,76 | 116,19 | 116,61 |
| 2018 | 117,04 | 117,22 | 117,40 | 117,58 | 117,98 | 118,37 | 118,77 | 118,96 | 119,16 | 119,35 | 119,96 | 120,58 |
| 2019 | 121,19 | 121,27 | 121,36 | 121,44 | 121,59 | 121,75 | 121,90 | 121,95 | 122,01 | 122,06 | 122,13 | 122,19 |
| 2020 | 122,26 | 122,32 | 122,38 | 122,44 | | | | | | | | |

2.2.2

Aanbestedingsindex

| GWW | | | | | | | | | | | | |
|------|--------|--------|--------|--------|--------|--------|--------|--------|--------|--------|--------|--------|
| | Jan | Feb | Mar | Apr | Mei | Jun | Jul | Aug | Sep | Okt | Nov | Dec |
| 2007 | 101,12 | 101,88 | 102,63 | 103,39 | 103,74 | 104,09 | 104,44 | 104,93 | 105,42 | 105,91 | 106,61 | 107,32 |
| 2008 | 108,02 | 108,41 | 108,79 | 109,18 | 109,38 | 109,59 | 109,79 | 109,40 | 109,00 | 108,61 | 107,69 | 106,77 |
| 2009 | 105,85 | 104,96 | 104,08 | 103,19 | 102,86 | 102,53 | 102,20 | 102,49 | 102,77 | 103,06 | 103,15 | 103,25 |
| 2010 | 103,34 | 102,79 | 102,23 | 101,68 | 101,73 | 101,78 | 101,83 | 101,92 | 102,01 | 102,10 | 102,32 | 102,54 |
| 2011 | 102,76 | 102,97 | 103,19 | 103,40 | 102,83 | 102,26 | 101,69 | 101,64 | 101,60 | 101,55 | 101,93 | 102,32 |
| 2012 | 102,70 | 102,55 | 102,40 | 102,25 | 102,20 | 102,16 | 102,11 | 102,12 | 102,12 | 102,13 | 102,21 | 102,30 |
| 2013 | 102,38 | 102,67 | 102,96 | 103,25 | 103,11 | 102,96 | 102,82 | 103,01 | 103,21 | 103,40 | 103,59 | 103,78 |
| 2014 | 103,97 | 104,02 | 104,06 | 104,11 | 104,88 | 105,66 | 106,43 | 106,60 | 106,77 | 106,94 | 107,09 | 107,24 |
| 2015 | 107,39 | 107,76 | 108,12 | 108,49 | 108,97 | 109,44 | 109,92 | 110,43 | 110,95 | 111,46 | 111,82 | 112,17 |
| 2016 | 112,53 | 112,83 | 113,13 | 113,43 | 113,84 | 114,26 | 114,67 | 115,11 | 115,56 | 116,00 | 116,46 | 116,93 |
| 2017 | 117,39 | 117,58 | 117,76 | 117,95 | 118,13 | 118,31 | 118,49 | 118,60 | 118,70 | 118,81 | 119,07 | 119,32 |
| 2018 | 119,58 | 119,77 | 119,95 | 120,14 | 121,37 | 122,61 | 123,84 | 124,25 | 124,65 | 125,06 | 125,49 | 125,93 |
| 2019 | 126,36 | 125,97 | 125,57 | 125,18 | 125,19 | 125,19 | 125,20 | 125,12 | 125,05 | 124,97 | 124,88 | 124,79 |
| 2020 | 124,70 | 124,67 | 124,63 | 124,60 | | | | | | | | |

3

INDEXCIJFERS SUBGROEPEN

3.1 Indexcijfers

In de onderstaande tabellen zijn de indexcijfers weergegeven vanaf 2000 voor de genoemde categorieën.

3.1.1 Wegen (bestraat)

| Wegen bestraat | | | | | | | | | | | | |
|----------------|--------|--------|--------|--------|--------|--------|--------|--------|--------|--------|--------|--------|
| | Jan | Feb | Mar | Apr | Mei | Jun | Jul | Aug | Sep | Okt | Nov | Dec |
| 2000 | 78,42 | 78,54 | 78,65 | 78,77 | 79,09 | 79,42 | 79,74 | 79,82 | 79,89 | 79,97 | 80,60 | 81,22 |
| 2001 | 81,85 | 81,96 | 82,08 | 82,19 | 82,57 | 82,94 | 83,32 | 83,42 | 83,53 | 83,63 | 84,39 | 85,14 |
| 2002 | 85,90 | 86,07 | 86,23 | 86,40 | 86,83 | 87,25 | 87,68 | 87,69 | 87,70 | 87,71 | 87,08 | 86,44 |
| 2003 | 85,81 | 85,91 | 86,00 | 86,10 | 86,38 | 86,66 | 86,94 | 86,97 | 86,99 | 87,02 | 87,37 | 87,71 |
| 2004 | 88,06 | 88,26 | 88,46 | 88,66 | 89,17 | 89,68 | 90,19 | 90,31 | 90,42 | 90,54 | 90,73 | 90,92 |
| 2005 | 91,11 | 91,29 | 91,48 | 91,66 | 92,14 | 92,62 | 93,10 | 93,37 | 93,65 | 93,92 | 94,38 | 94,84 |
| 2006 | 95,30 | 95,59 | 95,88 | 96,17 | 96,59 | 97,01 | 97,43 | 97,58 | 97,72 | 97,87 | 98,58 | 99,29 |
| 2007 | 100,00 | 100,70 | 101,40 | 102,10 | 102,61 | 103,11 | 103,62 | 103,68 | 103,74 | 103,80 | 104,44 | 105,09 |
| 2008 | 105,73 | 106,35 | 106,97 | 107,59 | 108,24 | 108,89 | 109,54 | 108,90 | 108,25 | 107,61 | 107,17 | 106,73 |
| 2009 | 106,29 | 106,07 | 105,84 | 105,62 | 105,69 | 105,75 | 105,82 | 105,74 | 105,65 | 105,57 | 105,55 | 105,54 |
| 2010 | 105,52 | 105,45 | 105,38 | 105,31 | 105,22 | 105,14 | 105,05 | 104,96 | 104,87 | 104,78 | 105,12 | 105,45 |
| 2011 | 105,79 | 106,07 | 106,35 | 106,63 | 106,78 | 106,94 | 107,09 | 107,29 | 107,50 | 107,70 | 107,86 | 108,01 |
| 2012 | 108,17 | 107,96 | 107,75 | 107,54 | 107,80 | 108,07 | 108,33 | 108,33 | 108,33 | 108,33 | 108,33 | 108,33 |
| 2013 | 108,33 | 108,71 | 109,10 | 109,48 | 109,31 | 109,14 | 108,97 | 109,13 | 109,28 | 109,44 | 109,77 | 110,09 |
| 2014 | 110,42 | 110,42 | 110,42 | 110,42 | 110,75 | 111,08 | 111,41 | 111,59 | 111,76 | 111,94 | 112,11 | 112,29 |
| 2015 | 112,46 | 112,53 | 112,59 | 112,66 | 112,76 | 112,86 | 112,96 | 113,15 | 113,35 | 113,54 | 113,59 | 113,65 |
| 2016 | 113,70 | 113,90 | 114,10 | 114,30 | 114,34 | 114,37 | 114,41 | 114,53 | 114,64 | 114,76 | 114,90 | 115,04 |
| 2017 | 115,18 | 115,37 | 115,56 | 115,75 | 115,96 | 116,17 | 116,38 | 116,48 | 116,59 | 116,69 | 117,16 | 117,63 |
| 2018 | 118,10 | 118,33 | 118,57 | 118,80 | 119,18 | 119,56 | 119,94 | 120,14 | 120,35 | 120,55 | 121,26 | 121,96 |
| 2019 | 122,67 | 122,76 | 122,86 | 122,95 | 123,13 | 123,30 | 123,48 | 123,54 | 123,60 | 123,66 | 123,73 | 123,81 |
| 2020 | 123,88 | 123,95 | 124,02 | 124,09 | | | | | | | | |

3.1.2

Wegen (geasfalteerd)

| Wegen geasfalteerd | | | | | | | | | | | | |
|--------------------|--------|--------|--------|--------|--------|--------|--------|--------|--------|--------|--------|--------|
| | Jan | Feb | Mar | Apr | Mei | Jun | Jul | Aug | Sep | Okt | Nov | Dec |
| 2000 | 79,16 | 79,28 | 79,40 | 79,52 | 79,85 | 80,17 | 80,50 | 80,58 | 80,65 | 80,73 | 81,36 | 82,00 |
| 2001 | 82,63 | 82,74 | 82,86 | 82,97 | 83,35 | 83,73 | 84,11 | 84,21 | 84,32 | 84,42 | 85,19 | 85,95 |
| 2002 | 86,72 | 86,89 | 87,05 | 87,22 | 87,65 | 88,08 | 88,51 | 88,52 | 88,53 | 88,54 | 87,90 | 87,26 |
| 2003 | 86,62 | 86,72 | 86,82 | 86,92 | 87,20 | 87,48 | 87,76 | 87,79 | 87,81 | 87,84 | 88,19 | 88,55 |
| 2004 | 88,90 | 89,10 | 89,30 | 89,50 | 90,01 | 90,53 | 91,04 | 91,16 | 91,28 | 91,40 | 91,59 | 91,79 |
| 2005 | 91,98 | 92,13 | 92,27 | 92,42 | 92,81 | 93,20 | 93,59 | 93,90 | 94,20 | 94,51 | 94,91 | 95,32 |
| 2006 | 95,72 | 95,99 | 96,26 | 96,53 | 96,96 | 97,39 | 97,82 | 97,93 | 98,03 | 98,14 | 98,76 | 99,38 |
| 2007 | 100,00 | 100,61 | 101,23 | 101,84 | 102,33 | 102,81 | 103,30 | 103,37 | 103,43 | 103,50 | 104,10 | 104,69 |
| 2008 | 105,29 | 106,05 | 106,80 | 107,56 | 108,25 | 108,94 | 109,63 | 109,00 | 108,37 | 107,74 | 107,43 | 107,11 |
| 2009 | 106,80 | 106,55 | 106,29 | 106,04 | 105,99 | 105,94 | 105,89 | 105,80 | 105,70 | 105,61 | 105,57 | 105,54 |
| 2010 | 105,50 | 105,36 | 105,21 | 105,07 | 104,99 | 104,90 | 104,82 | 104,81 | 104,81 | 104,80 | 105,07 | 105,35 |
| 2011 | 105,62 | 105,77 | 105,91 | 106,06 | 106,15 | 106,23 | 106,32 | 106,38 | 106,44 | 106,50 | 107,10 | 107,70 |
| 2012 | 108,30 | 108,20 | 108,10 | 108,00 | 108,02 | 108,04 | 108,06 | 108,06 | 108,06 | 108,06 | 108,06 | 108,06 |
| 2013 | 108,06 | 108,28 | 108,50 | 108,72 | 108,56 | 108,39 | 108,23 | 108,39 | 108,56 | 108,72 | 109,03 | 109,34 |
| 2014 | 109,65 | 109,65 | 109,65 | 109,65 | 110,03 | 110,41 | 110,79 | 110,97 | 111,15 | 111,33 | 111,49 | 111,64 |
| 2015 | 111,80 | 111,84 | 111,89 | 111,93 | 112,04 | 112,14 | 112,25 | 112,46 | 112,68 | 112,89 | 112,94 | 113,00 |
| 2016 | 113,05 | 113,24 | 113,42 | 113,61 | 113,64 | 113,68 | 113,71 | 113,83 | 113,95 | 114,07 | 114,22 | 114,37 |
| 2017 | 114,52 | 114,70 | 114,87 | 115,05 | 115,25 | 115,45 | 115,65 | 115,75 | 115,86 | 115,96 | 116,43 | 116,89 |
| 2018 | 117,36 | 117,72 | 118,09 | 118,45 | 118,71 | 118,98 | 119,24 | 119,45 | 119,66 | 119,87 | 120,59 | 121,30 |
| 2019 | 122,02 | 122,13 | 122,23 | 122,34 | 122,52 | 122,71 | 122,89 | 122,95 | 123,02 | 123,08 | 123,16 | 123,24 |
| 2020 | 123,32 | 123,39 | 123,47 | 123,54 | | | | | | | | |

3.1.3

Verkeersregulering

| Verkeersregulering | | | | | | | | | | | | |
|--------------------|--------|--------|--------|--------|--------|--------|--------|--------|--------|--------|--------|--------|
| | Jan | Feb | Mar | Apr | Mei | Jun | Jul | Aug | Sep | Okt | Nov | Dec |
| 2000 | 78,64 | 78,76 | 78,87 | 78,99 | 79,32 | 79,64 | 79,97 | 80,05 | 80,12 | 80,20 | 80,83 | 81,46 |
| 2001 | 82,09 | 82,20 | 82,32 | 82,43 | 82,80 | 83,18 | 83,55 | 83,66 | 83,76 | 83,87 | 84,63 | 85,39 |
| 2002 | 86,15 | 86,32 | 86,48 | 86,65 | 87,08 | 87,50 | 87,93 | 87,94 | 87,95 | 87,96 | 87,32 | 86,69 |
| 2003 | 86,05 | 86,15 | 86,24 | 86,34 | 86,62 | 86,90 | 87,18 | 87,21 | 87,23 | 87,26 | 87,61 | 87,96 |
| 2004 | 88,31 | 88,51 | 88,71 | 88,91 | 89,42 | 89,93 | 90,44 | 90,56 | 90,68 | 90,80 | 90,99 | 91,18 |
| 2005 | 91,37 | 91,54 | 91,72 | 91,89 | 92,34 | 92,80 | 93,25 | 93,53 | 93,81 | 94,09 | 94,53 | 94,98 |
| 2006 | 95,42 | 95,71 | 95,99 | 96,28 | 96,70 | 97,13 | 97,55 | 97,68 | 97,82 | 97,95 | 98,63 | 99,32 |
| 2007 | 100,00 | 100,67 | 101,35 | 102,02 | 102,52 | 103,02 | 103,52 | 103,58 | 103,65 | 103,71 | 104,34 | 104,97 |
| 2008 | 105,60 | 106,26 | 106,92 | 107,58 | 108,24 | 108,91 | 109,57 | 108,93 | 108,29 | 107,65 | 107,25 | 106,84 |
| 2009 | 106,44 | 106,21 | 105,97 | 105,74 | 105,77 | 105,81 | 105,84 | 105,75 | 105,67 | 105,58 | 105,56 | 105,53 |
| 2010 | 105,51 | 105,42 | 105,33 | 105,24 | 105,15 | 105,07 | 104,98 | 104,91 | 104,85 | 104,78 | 105,10 | 105,42 |
| 2011 | 105,74 | 105,98 | 106,22 | 106,46 | 106,59 | 106,73 | 106,86 | 107,02 | 107,18 | 107,34 | 107,63 | 107,92 |
| 2012 | 108,21 | 108,03 | 107,86 | 107,68 | 107,88 | 108,07 | 108,27 | 108,22 | 108,17 | 108,12 | 108,01 | 107,91 |
| 2013 | 107,80 | 108,00 | 108,20 | 108,40 | 108,25 | 108,10 | 107,95 | 108,10 | 108,25 | 108,40 | 108,74 | 109,07 |
| 2014 | 109,41 | 109,41 | 109,41 | 109,41 | 109,74 | 110,07 | 110,40 | 110,58 | 110,77 | 110,95 | 111,11 | 111,28 |
| 2015 | 111,44 | 111,52 | 111,59 | 111,67 | 111,76 | 111,85 | 111,94 | 112,13 | 112,32 | 112,51 | 112,55 | 112,60 |
| 2016 | 112,64 | 112,84 | 113,05 | 113,25 | 113,28 | 113,32 | 113,35 | 113,46 | 113,56 | 113,67 | 113,80 | 113,93 |
| 2017 | 114,06 | 114,23 | 114,41 | 114,58 | 114,76 | 114,95 | 115,13 | 115,25 | 115,36 | 115,48 | 115,95 | 116,41 |
| 2018 | 116,88 | 117,27 | 117,65 | 118,04 | 118,29 | 118,55 | 118,80 | 119,01 | 119,23 | 119,44 | 120,11 | 120,78 |
| 2019 | 121,45 | 121,55 | 121,64 | 121,74 | 121,91 | 122,08 | 122,25 | 122,31 | 122,37 | 122,43 | 122,50 | 122,58 |
| 2020 | 122,65 | 122,72 | 122,78 | 122,85 | | | | | | | | |

3.1.4

Bruggen

| Bruggen | | | | | | | | | | | | |
|---------|--------|--------|--------|--------|--------|--------|--------|--------|--------|--------|--------|--------|
| | Jan | Feb | Mar | Apr | Mei | Jun | Jul | Aug | Sep | Okt | Nov | Dec |
| 2000 | 82,40 | 82,52 | 82,65 | 82,77 | 83,11 | 83,46 | 83,80 | 83,88 | 83,95 | 84,03 | 84,69 | 85,35 |
| 2001 | 86,01 | 86,13 | 86,25 | 86,37 | 86,76 | 87,16 | 87,55 | 87,66 | 87,77 | 87,88 | 88,68 | 89,47 |
| 2002 | 90,27 | 90,44 | 90,62 | 90,79 | 91,24 | 91,69 | 92,14 | 92,15 | 92,16 | 92,17 | 91,50 | 90,84 |
| 2003 | 90,17 | 90,27 | 90,37 | 90,47 | 90,77 | 91,06 | 91,36 | 91,39 | 91,41 | 91,44 | 91,81 | 92,17 |
| 2004 | 92,54 | 92,75 | 92,95 | 93,16 | 93,70 | 94,23 | 94,77 | 94,89 | 95,02 | 95,14 | 95,34 | 95,55 |
| 2005 | 95,75 | 95,79 | 95,82 | 95,86 | 96,05 | 96,25 | 96,44 | 96,59 | 96,74 | 96,89 | 97,06 | 97,23 |
| 2006 | 97,40 | 97,54 | 97,68 | 97,82 | 98,13 | 98,43 | 98,74 | 98,84 | 98,94 | 99,04 | 99,36 | 99,68 |
| 2007 | 100,00 | 100,51 | 101,03 | 101,54 | 101,85 | 102,16 | 102,47 | 102,56 | 102,64 | 102,73 | 103,21 | 103,68 |
| 2008 | 104,16 | 104,75 | 105,33 | 105,92 | 106,36 | 106,79 | 107,23 | 106,71 | 106,18 | 105,66 | 105,97 | 106,29 |
| 2009 | 106,60 | 106,22 | 105,85 | 105,47 | 105,54 | 105,61 | 105,68 | 105,58 | 105,49 | 105,39 | 105,36 | 105,33 |
| 2010 | 105,30 | 105,18 | 105,07 | 104,95 | 104,98 | 105,02 | 105,05 | 105,17 | 105,30 | 105,42 | 105,53 | 105,64 |
| 2011 | 105,75 | 105,95 | 106,16 | 106,36 | 106,40 | 106,44 | 106,48 | 106,69 | 106,90 | 107,11 | 107,59 | 108,07 |
| 2012 | 108,55 | 108,76 | 108,96 | 109,17 | 109,08 | 108,99 | 108,90 | 109,13 | 109,35 | 109,58 | 109,62 | 109,66 |
| 2013 | 109,70 | 109,49 | 109,28 | 109,07 | 108,92 | 108,78 | 108,63 | 108,79 | 108,96 | 109,12 | 109,45 | 109,78 |
| 2014 | 110,11 | 110,11 | 110,11 | 110,11 | 110,45 | 110,80 | 111,14 | 111,32 | 111,50 | 111,68 | 111,84 | 112,00 |
| 2015 | 112,16 | 112,25 | 112,33 | 112,42 | 112,51 | 112,60 | 112,69 | 112,88 | 113,07 | 113,26 | 113,31 | 113,35 |
| 2016 | 113,40 | 113,60 | 113,81 | 114,01 | 114,04 | 114,08 | 114,11 | 114,23 | 114,34 | 114,46 | 114,59 | 114,72 |
| 2017 | 114,85 | 115,02 | 115,18 | 115,35 | 115,52 | 115,70 | 115,87 | 115,99 | 116,10 | 116,22 | 116,66 | 117,09 |
| 2018 | 117,53 | 117,53 | 117,53 | 117,53 | 118,16 | 118,78 | 119,41 | 119,62 | 119,83 | 120,04 | 120,73 | 121,43 |
| 2019 | 122,12 | 122,20 | 122,29 | 122,37 | 122,54 | 122,72 | 122,89 | 122,95 | 123,00 | 123,06 | 123,13 | 123,20 |
| 2020 | 123,27 | 123,34 | 123,40 | 123,47 | | | | | | | | |

3.1.5

Tunnels

| Tunnels | | | | | | | | | | | | |
|---------|--------|--------|--------|--------|--------|--------|--------|--------|--------|--------|--------|--------|
| | Jan | Feb | Mar | Apr | Mei | Jun | Jul | Aug | Sep | Okt | Nov | Dec |
| 2000 | 81,83 | 81,95 | 82,08 | 82,20 | 82,54 | 82,87 | 83,21 | 83,29 | 83,37 | 83,45 | 84,10 | 84,76 |
| 2001 | 85,41 | 85,53 | 85,65 | 85,77 | 86,16 | 86,55 | 86,94 | 87,05 | 87,16 | 87,27 | 88,06 | 88,85 |
| 2002 | 89,64 | 89,81 | 89,99 | 90,16 | 90,61 | 91,05 | 91,50 | 91,51 | 91,52 | 91,53 | 90,87 | 90,20 |
| 2003 | 89,54 | 89,64 | 89,75 | 89,85 | 90,14 | 90,43 | 90,72 | 90,75 | 90,77 | 90,80 | 91,16 | 91,53 |
| 2004 | 91,89 | 92,10 | 92,30 | 92,51 | 93,04 | 93,58 | 94,11 | 94,23 | 94,36 | 94,48 | 94,68 | 94,88 |
| 2005 | 95,08 | 95,10 | 95,13 | 95,15 | 95,33 | 95,52 | 95,70 | 95,96 | 96,22 | 96,48 | 96,63 | 96,77 |
| 2006 | 96,92 | 97,13 | 97,34 | 97,55 | 97,87 | 98,18 | 98,50 | 98,72 | 98,94 | 99,16 | 99,44 | 99,72 |
| 2007 | 100,00 | 100,52 | 101,03 | 101,55 | 102,01 | 102,47 | 102,93 | 103,04 | 103,14 | 103,25 | 103,58 | 103,91 |
| 2008 | 104,24 | 104,80 | 105,37 | 105,93 | 106,42 | 106,92 | 107,41 | 106,94 | 106,46 | 105,99 | 106,07 | 106,16 |
| 2009 | 106,24 | 105,76 | 105,27 | 104,79 | 104,86 | 104,94 | 105,01 | 104,91 | 104,81 | 104,71 | 104,69 | 104,67 |
| 2010 | 104,65 | 104,57 | 104,48 | 104,40 | 104,42 | 104,43 | 104,45 | 104,50 | 104,54 | 104,59 | 104,83 | 105,07 |
| 2011 | 105,31 | 105,47 | 105,64 | 105,80 | 105,95 | 106,11 | 106,26 | 106,43 | 106,60 | 106,77 | 107,06 | 107,35 |
| 2012 | 107,64 | 107,75 | 107,86 | 107,97 | 108,02 | 108,07 | 108,12 | 108,43 | 108,73 | 109,04 | 109,07 | 109,09 |
| 2013 | 109,12 | 108,91 | 108,70 | 108,49 | 108,35 | 108,21 | 108,07 | 108,23 | 108,39 | 108,55 | 108,86 | 109,17 |
| 2014 | 109,48 | 109,48 | 109,48 | 109,48 | 110,00 | 110,53 | 111,05 | 111,22 | 111,39 | 111,56 | 111,54 | 111,52 |
| 2015 | 111,50 | 111,59 | 111,68 | 111,77 | 111,86 | 111,95 | 112,04 | 112,23 | 112,42 | 112,61 | 112,65 | 112,70 |
| 2016 | 112,74 | 112,87 | 112,99 | 113,12 | 113,14 | 113,15 | 113,17 | 113,29 | 113,41 | 113,53 | 113,76 | 113,99 |
| 2017 | 114,22 | 114,38 | 114,55 | 114,71 | 114,89 | 115,06 | 115,24 | 115,36 | 115,48 | 115,60 | 116,05 | 116,49 |
| 2018 | 116,94 | 116,94 | 116,94 | 116,94 | 117,59 | 118,23 | 118,88 | 119,10 | 119,31 | 119,53 | 119,99 | 120,45 |
| 2019 | 120,91 | 121,00 | 121,09 | 121,18 | 121,30 | 121,43 | 121,55 | 121,60 | 121,64 | 121,69 | 121,75 | 121,80 |
| 2020 | 121,86 | 121,91 | 121,96 | 122,01 | | | | | | | | |

3.1.6

Terreininrichting

| Openbare inrichting | | | | | | | | | | | | |
|---------------------|--------|--------|--------|--------|--------|--------|--------|--------|--------|--------|--------|--------|
| | Jan | Feb | Mar | Apr | Mei | Jun | Jul | Aug | Sep | Okt | Nov | Dec |
| 2000 | 79,04 | 79,16 | 79,28 | 79,40 | 79,73 | 80,05 | 80,38 | 80,46 | 80,53 | 80,61 | 81,24 | 81,88 |
| 2001 | 82,51 | 82,62 | 82,74 | 82,85 | 83,23 | 83,60 | 83,98 | 84,09 | 84,19 | 84,30 | 85,06 | 85,83 |
| 2002 | 86,59 | 86,76 | 86,92 | 87,09 | 87,52 | 87,95 | 88,38 | 88,39 | 88,40 | 88,41 | 87,77 | 87,13 |
| 2003 | 86,49 | 86,59 | 86,68 | 86,78 | 87,06 | 87,35 | 87,63 | 87,66 | 87,68 | 87,71 | 88,06 | 88,41 |
| 2004 | 88,76 | 88,96 | 89,16 | 89,36 | 89,88 | 90,39 | 90,91 | 91,03 | 91,14 | 91,26 | 91,45 | 91,65 |
| 2005 | 91,84 | 91,98 | 92,11 | 92,25 | 92,61 | 92,98 | 93,34 | 93,63 | 93,93 | 94,22 | 94,61 | 95,00 |
| 2006 | 95,39 | 95,69 | 95,99 | 96,29 | 96,67 | 97,06 | 97,44 | 97,58 | 97,73 | 97,87 | 98,58 | 99,29 |
| 2007 | 100,00 | 100,57 | 101,15 | 101,72 | 102,14 | 102,55 | 102,97 | 103,03 | 103,09 | 103,15 | 103,56 | 103,97 |
| 2008 | 104,38 | 105,04 | 105,71 | 106,37 | 107,00 | 107,62 | 108,25 | 107,88 | 107,50 | 107,13 | 106,64 | 106,16 |
| 2009 | 105,67 | 105,38 | 105,08 | 104,79 | 104,85 | 104,92 | 104,98 | 104,89 | 104,80 | 104,71 | 104,69 | 104,68 |
| 2010 | 104,66 | 104,60 | 104,54 | 104,48 | 104,61 | 104,73 | 104,86 | 104,74 | 104,61 | 104,49 | 104,58 | 104,68 |
| 2011 | 104,77 | 104,82 | 104,88 | 104,93 | 105,01 | 105,08 | 105,16 | 105,33 | 105,51 | 105,68 | 106,04 | 106,41 |
| 2012 | 106,77 | 106,70 | 106,62 | 106,55 | 106,54 | 106,54 | 106,53 | 107,11 | 107,70 | 108,28 | 108,27 | 108,26 |
| 2013 | 108,25 | 108,05 | 107,86 | 107,66 | 107,51 | 107,37 | 107,22 | 107,48 | 107,74 | 108,00 | 108,21 | 108,42 |
| 2014 | 108,63 | 108,63 | 108,63 | 108,63 | 108,94 | 109,26 | 109,57 | 109,74 | 109,92 | 110,09 | 110,26 | 110,44 |
| 2015 | 110,61 | 110,69 | 110,77 | 110,85 | 110,94 | 111,04 | 111,13 | 111,30 | 111,47 | 111,64 | 111,69 | 111,75 |
| 2016 | 111,80 | 112,00 | 112,21 | 112,41 | 112,44 | 112,47 | 112,50 | 112,61 | 112,72 | 112,83 | 112,96 | 113,10 |
| 2017 | 113,23 | 113,40 | 113,56 | 113,73 | 113,93 | 114,14 | 114,34 | 114,44 | 114,54 | 114,64 | 115,10 | 115,55 |
| 2018 | 116,01 | 116,01 | 116,01 | 116,01 | 116,62 | 117,22 | 117,83 | 118,03 | 118,24 | 118,44 | 119,09 | 119,73 |
| 2019 | 120,38 | 120,38 | 120,38 | 120,38 | 120,52 | 120,67 | 120,81 | 120,84 | 120,88 | 120,91 | 120,95 | 120,98 |
| 2020 | 121,02 | 121,07 | 121,12 | 121,17 | | | | | | | | |

3.1.7

Watervoorzieningen

| Watervoorzieningen | | | | | | | | | | | | |
|--------------------|--------|--------|--------|--------|--------|--------|--------|--------|--------|--------|--------|--------|
| | Jan | Feb | Mar | Apr | Mei | Jun | Jul | Aug | Sep | Okt | Nov | Dec |
| 2000 | 79,68 | 79,80 | 79,92 | 80,04 | 80,37 | 80,70 | 81,03 | 81,11 | 81,18 | 81,26 | 81,90 | 82,53 |
| 2001 | 83,17 | 83,29 | 83,40 | 83,52 | 83,90 | 84,28 | 84,66 | 84,77 | 84,87 | 84,98 | 85,75 | 86,52 |
| 2002 | 87,29 | 87,46 | 87,62 | 87,79 | 88,22 | 88,66 | 89,09 | 89,10 | 89,11 | 89,12 | 88,48 | 87,83 |
| 2003 | 87,19 | 87,29 | 87,39 | 87,49 | 87,77 | 88,06 | 88,34 | 88,37 | 88,39 | 88,42 | 88,77 | 89,13 |
| 2004 | 89,48 | 89,68 | 89,89 | 90,09 | 90,61 | 91,12 | 91,64 | 91,76 | 91,88 | 92,00 | 92,19 | 92,39 |
| 2005 | 92,58 | 92,60 | 92,61 | 92,63 | 92,69 | 92,76 | 92,82 | 93,66 | 94,50 | 95,34 | 95,63 | 95,91 |
| 2006 | 96,20 | 96,58 | 96,96 | 97,34 | 97,55 | 97,76 | 97,97 | 98,54 | 99,11 | 99,68 | 99,79 | 99,89 |
| 2007 | 100,00 | 100,48 | 100,96 | 101,44 | 102,08 | 102,72 | 103,36 | 103,40 | 103,43 | 103,47 | 104,08 | 104,68 |
| 2008 | 105,29 | 106,24 | 107,18 | 108,13 | 108,46 | 108,78 | 109,11 | 108,20 | 107,29 | 106,38 | 106,21 | 106,05 |
| 2009 | 105,88 | 105,28 | 104,68 | 104,08 | 104,14 | 104,20 | 104,26 | 104,20 | 104,15 | 104,09 | 104,07 | 104,06 |
| 2010 | 104,04 | 103,99 | 103,93 | 103,88 | 104,08 | 104,29 | 104,49 | 104,43 | 104,36 | 104,30 | 104,67 | 105,05 |
| 2011 | 105,42 | 105,47 | 105,51 | 105,56 | 105,84 | 106,13 | 106,41 | 106,45 | 106,49 | 106,53 | 106,37 | 106,21 |
| 2012 | 106,05 | 106,13 | 106,21 | 106,29 | 106,23 | 106,18 | 106,12 | 106,66 | 107,21 | 107,75 | 107,78 | 107,80 |
| 2013 | 107,83 | 107,65 | 107,47 | 107,29 | 107,14 | 106,98 | 106,83 | 106,93 | 107,03 | 107,13 | 107,50 | 107,87 |
| 2014 | 108,24 | 108,24 | 108,24 | 108,24 | 108,51 | 108,78 | 109,05 | 109,22 | 109,38 | 109,55 | 109,75 | 109,95 |
| 2015 | 110,15 | 110,26 | 110,36 | 110,47 | 110,56 | 110,65 | 110,74 | 110,87 | 111,01 | 111,14 | 111,22 | 111,30 |
| 2016 | 111,38 | 111,59 | 111,80 | 112,01 | 112,05 | 112,08 | 112,12 | 112,22 | 112,33 | 112,43 | 112,57 | 112,71 |
| 2017 | 112,85 | 113,10 | 113,35 | 113,60 | 113,85 | 114,09 | 114,34 | 114,43 | 114,51 | 114,60 | 115,11 | 115,63 |
| 2018 | 116,14 | 116,14 | 116,14 | 116,14 | 116,77 | 117,40 | 118,03 | 118,24 | 118,45 | 118,66 | 119,26 | 119,87 |
| 2019 | 120,47 | 120,56 | 120,65 | 120,74 | 120,89 | 121,05 | 121,20 | 121,25 | 121,31 | 121,36 | 121,43 | 121,49 |
| 2020 | 121,56 | 121,62 | 121,69 | 121,75 | | | | | | | | |

3.1.8

Civieltechnische gebouwen

| Civiel technische gebouwen | | | | | | | | | | | | |
|----------------------------|--------|--------|--------|--------|--------|--------|--------|--------|--------|--------|--------|--------|
| | Jan | Feb | Mar | Apr | Mei | Jun | Jul | Aug | Sep | Okt | Nov | Dec |
| 2000 | 80,94 | 81,06 | 81,18 | 81,30 | 81,64 | 81,97 | 82,31 | 82,39 | 82,46 | 82,54 | 83,19 | 83,84 |
| 2001 | 84,49 | 84,61 | 84,72 | 84,84 | 85,23 | 85,61 | 86,00 | 86,11 | 86,21 | 86,32 | 87,10 | 87,89 |
| 2002 | 88,67 | 88,84 | 89,01 | 89,18 | 89,62 | 90,06 | 90,50 | 90,51 | 90,52 | 90,53 | 89,88 | 89,22 |
| 2003 | 88,57 | 88,73 | 88,89 | 89,05 | 89,26 | 89,48 | 89,69 | 89,73 | 89,78 | 89,82 | 90,13 | 90,43 |
| 2004 | 90,74 | 90,87 | 91,01 | 91,14 | 91,61 | 92,07 | 92,54 | 92,71 | 92,88 | 93,05 | 93,22 | 93,40 |
| 2005 | 93,57 | 93,70 | 93,83 | 93,96 | 94,24 | 94,52 | 94,80 | 95,06 | 95,33 | 95,59 | 95,86 | 96,12 |
| 2006 | 96,39 | 96,63 | 96,87 | 97,11 | 97,47 | 97,82 | 98,18 | 98,46 | 98,73 | 99,01 | 99,34 | 99,67 |
| 2007 | 100,00 | 100,53 | 101,07 | 101,60 | 102,13 | 102,66 | 103,19 | 103,25 | 103,31 | 103,37 | 103,87 | 104,36 |
| 2008 | 104,86 | 105,66 | 106,46 | 107,26 | 107,87 | 108,49 | 109,10 | 108,39 | 107,69 | 106,98 | 106,83 | 106,68 |
| 2009 | 106,53 | 106,27 | 106,00 | 105,74 | 105,81 | 105,89 | 105,96 | 105,80 | 105,64 | 105,48 | 105,40 | 105,32 |
| 2010 | 105,24 | 105,24 | 105,24 | 105,24 | 105,17 | 105,09 | 105,02 | 105,08 | 105,15 | 105,21 | 105,41 | 105,60 |
| 2011 | 105,80 | 105,95 | 106,09 | 106,24 | 106,23 | 106,23 | 106,22 | 106,27 | 106,33 | 106,38 | 106,72 | 107,05 |
| 2012 | 107,39 | 107,42 | 107,46 | 107,49 | 107,73 | 107,97 | 108,21 | 107,82 | 107,44 | 107,05 | 107,17 | 107,30 |
| 2013 | 107,42 | 107,59 | 107,76 | 107,93 | 107,92 | 107,91 | 107,90 | 108,17 | 108,45 | 108,72 | 108,72 | 108,72 |
| 2014 | 108,72 | 109,35 | 109,97 | 110,60 | 110,84 | 111,09 | 111,33 | 111,50 | 111,67 | 111,84 | 112,24 | 112,65 |
| 2015 | 113,05 | 113,03 | 113,02 | 113,00 | 113,00 | 113,00 | 113,00 | 113,00 | 113,00 | 113,00 | 113,00 | 113,00 |
| 2016 | 113,00 | 113,25 | 113,51 | 113,76 | 113,70 | 113,65 | 113,59 | 113,58 | 113,57 | 113,56 | 113,65 | 113,74 |
| 2017 | 113,83 | 113,83 | 113,83 | 113,83 | 113,83 | 113,83 | 113,83 | 113,83 | 113,83 | 113,83 | 113,83 | 113,83 |
| 2018 | 113,83 | 113,83 | 113,83 | 113,83 | 113,83 | 113,83 | 113,83 | 113,83 | 113,83 | 113,83 | 113,83 | 113,83 |
| 2019 | 113,83 | 113,83 | 113,83 | 113,83 | 113,83 | 113,83 | 113,83 | 113,83 | 113,83 | 113,83 | 113,83 | 113,83 |
| 2020 | 113,83 | 113,83 | 113,83 | 113,83 | | | | | | | | |

4

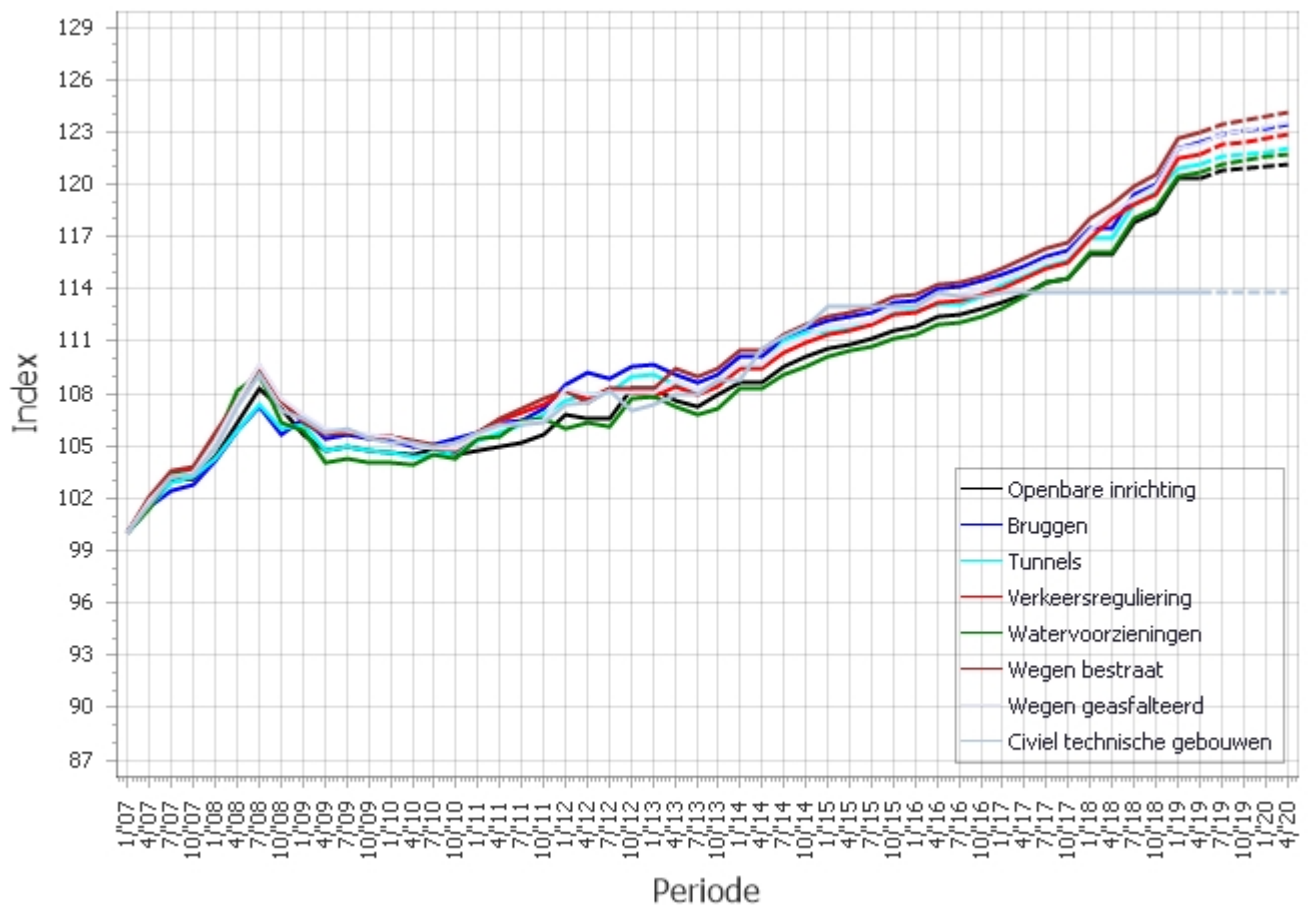
GRAFIEKEN

Van de indexcijfers zijn drie grafieken gemaakt, een van de verschillende hoofdgroepen en een van de totalen.

4.1 Per hoofdgroep

4.1.1 Periode 2007 - heden incl. trend

In de onderstaande grafiek is voor de verschillende hoofdgroepen de index weergegeven tussen 2007 en heden. Tevens zijn de waarden uit de trendberekening (zie par. 1.3) voor de komende 12 maanden toegevoegd als stippellijn.



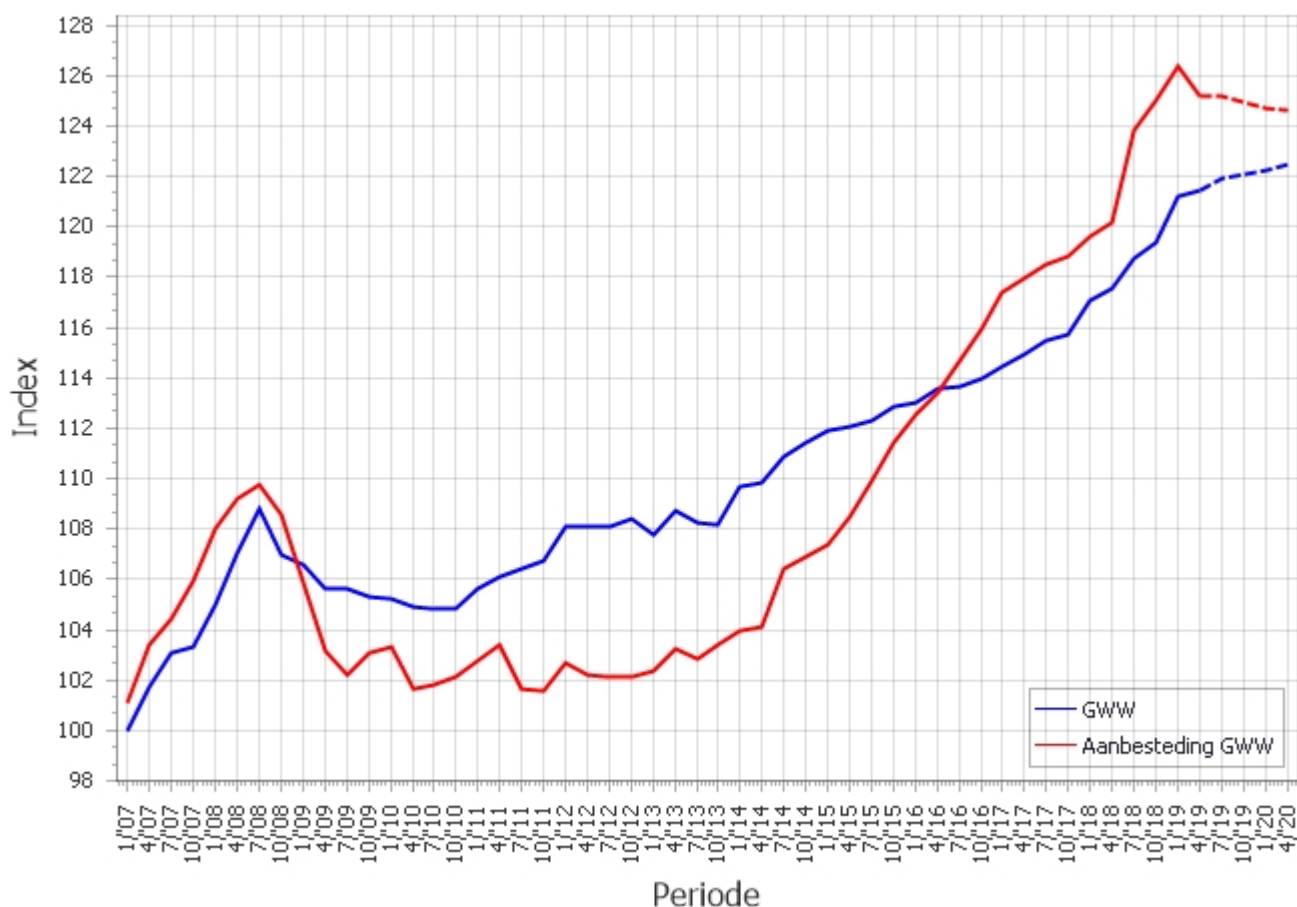
4.2 Totaal

In de onderstaande grafieken is voor de periode 2000-heden de index weergegeven voor de woningbouw in zijn totaliteit. Tevens is in deze grafieken de aanbestedingsindex weergegeven (wordt vanaf 2007 geanalyseerd). Deze aanbestedingsindex geeft een indicatie van de krapte of ruimte in de bouwmarkt.

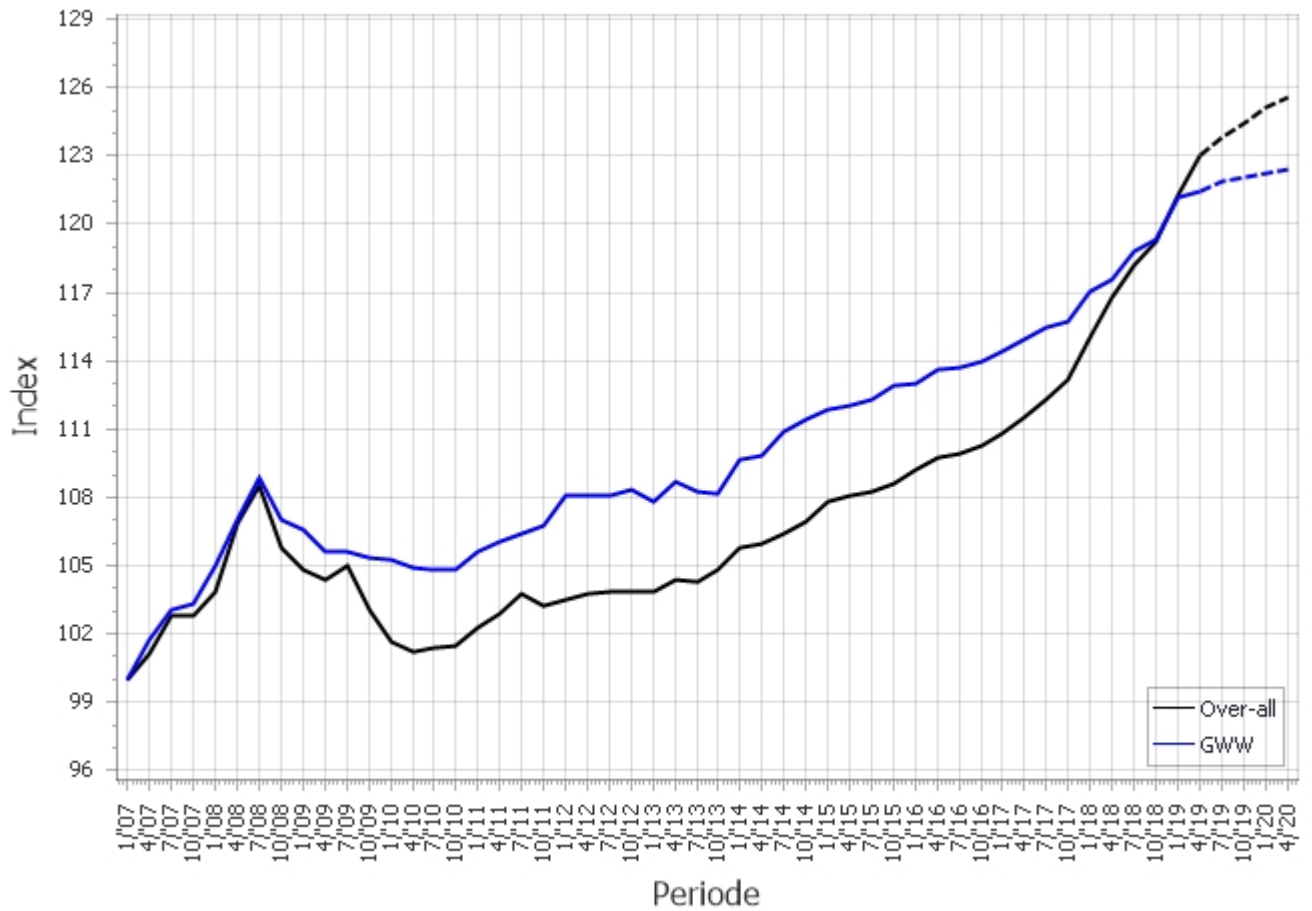
Voor een goed begrip van de aanbestedingsindex is het van belang te weten dat prijsstijgingen en –dalingen van de materiaalkosten en inkooprijzen van onderaannemers al in de bouwkostenindex is verwerkt. De bouwkostenindex geeft aan hoe de directe kosten zich ontwikkelen, de aanbestedingsindex geeft vooral weer hoe de aanbestedingsresultaten worden beïnvloed in de indirecte kosten.

De tweede grafiek geeft het verschil tussen de utiliteitsbouwindex en de overall index.

4.2.1 Periode 2007 - heden incl. trend



4.2.2 Periode 2007 - heden incl. trend



COLOFON

Opgesteld door:

ir. A.S. Vonk (Arno)

a.vonk@igg.nl

J.J. de Wilde (Jeroen)

j.dewilde@igg.nl

T.C. de Groot (Ton)

t.degroot@igg.nl

BouwkostenIndex is een product van IGG Bointon de Groot, adviseurs in bouweconomie.

igg bouweconomie.
bointon de groot

Postbus 85767
2508 CL Den Haag
Prinses Catharina-Amaliastraat 32
2496 XD Den Haag
T. 070-5145420
E. info@igg.nl
W. www.igg.nl